

# PALMADOTZE

**SUBSOLAR**

15.02 – 27.04.2025

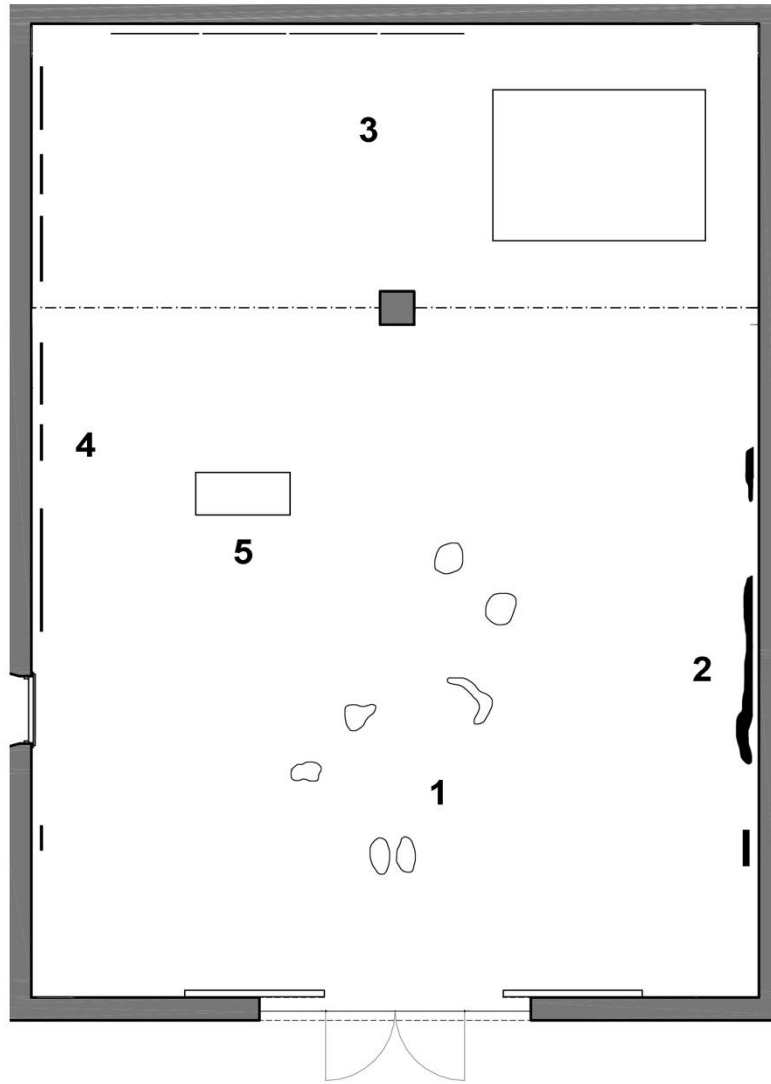
Anna Dot, Marc Larré, Violeta Mayoral, Joan Rom, Eulàlia Rovira

---

A cura de: **Caterina Almirall**



# PALMADOTZE



- 1. Marc Larré
- 2. Joan Rom
- 3. Eulàlia Rovira
- 4. Violeta Mayoral
- 5. Anna Dot

# PALMADOTZE

**Subsolar**, explora les nocions de paisatge i territori a partir d'allò tel·lúric, és a dir fixant-nos en la influència que el subsol exerceix en els qui habiten o transiten un lloc. A partir d'elements que no podem identificar en una forma determinada —aquella muntanya, aquells camps, aquestes roques—, sinó amb alguna cosa de més profund que s'esdevé en la relació entre l'interior de la terra i el seu pol contrari en el cosmos.

El subsol, l'inframón, el món subterrani i tectònic, és llar d'històries, mites, llegendes, divinitats paganes i ancestrals, és el lloc on es guarda i s'esculpeix en retalls de roca i fòssil el nostre origen i també el nostre destí. La paraula grega *χθών*, *khthón*, (ctònic) és una de les diverses que s'usen per a 'terra', es refereix a l'interior de la terra més que a la superfície, i a la terra com a territori. Evoca al mateix temps l'abundància i la tomba. Ctònic designa les divinitats i esperits de l'inframón en oposició als celestes, aquells relacionats amb la mort però també amb la vida, amb el món agrícola i amb la fertilitat, se'ls anomena també tel·lúrics, del llatí *tellus*. Tellus era de fet una deessa, la personificació en la mitologia romana de la terra nodridora, honorada amb el nom de Terra Mater, la terra maternal.

Els moviments geològics, les cavitats de la terra, els nutrients que fan créixer els arbres, brollar les fonts, alçar muntanyes i vinyes venen d'aquest lloc inaccessible a la mirada, opac, estratificat. Allà, amb els esperits, s'amaguen l'aigua, la lava, el petroli, el gas i l'humus de la terra; els fòssils, les tombes, els ossos, les restes dels sacrificis, els vasos ceràmics del neolític i els esquelets de les bèsties del pleistocè. Muntanyes invertides d'imaginació, roques i cavernes fan de cada lloc un lloc únic i una amalgama de geologia sentimental i tel·lúrica. Com fonaments que sostenen les formes evidents de les valls, els cims o les planes i que afloren en les maneres en que creix la vegetació, es dibuixa el curs dels rius i muten els estats d'ànim.

Subsolar seria l'intent de fer porós aquest món opac, dens i estratificat. Per als que tenim escàs coneixement del món agrícola 'subsolar' és una paraula que podríem relacionar amb allò que hi ha per sota del Sol, l'astre, o bé del sòl, el terra, aportant un component poètic —entre sol i sòl— que es vincula amb allò terrenal com quelcom tangible i material tant com inaccessible per als nostres sentits. Però 'subsolar' és en realitat una tasca que en agricultura consisteix a llaurar la terra a una certa profunditat de la superfície per a que aquesta pugui respirar i absorbir millor l'aigua. Es tracta d'intentar trencar la crosta que es fa entre els ceps al fang sec de les vinyes per a que la terra sigui permeable i porosa.

D'altra banda, en astronomia, el punt subsolar d'un planeta és el punt on es percep que el seu Sol està directament a sobre i perpendicular, al zenit. I també el punt més proper al Sol en un objecte astronòmic. En tots els casos es tracta d'alguna cosa així com una força, una tensió, una energia, una relació que s'evidencia en els cossos.

Les artistes que formen part d'aquesta exposició han treballat en relació a aquestes forces del tel·lurisme, tot i que no sempre ho han anomenat així, atansant-se a coses o forces que no podem veure però potser sí sentir o intuir. Des de la relació amb el que no és del tot visible i amb les materialitats de l'escultura, del dibuix i la fotografia, que són el seu motor i eines de treball. En conjunt ens proposen una sèrie de gestos, formes i accions en les quals deixar-nos portar per les forces tel·lúriques d'aquest lloc especial. En inviten a diferents recorreguts que van de la font al torrent i al mar, o del mar a platja i de la platja a la roca a l'interior de la terra.

# PALMADOTZE

**Anna Dot**

## ***Libacions, 2025***

6 pàteres de ceràmica d'entre 18 i 20 cm ø i acció col·lectiva.

Les pàteres eren uns platets amples poc profunds que en l'antiga Grècia i Roma es feien servir per fer libacions, és a dir, rituals quotidians en què es vessava una mica d'aigua o vi al terra o sobre un altar en memòria dels que ja no hi són, en honor a divinitats ctòniques o a la terra mateixa.

El lloc de l'ofrena podia ser un altar, una tomba o l'òmfal dèlfic —la representació de la pedra que Zeus havia posat al melic del món, al centre de la terra—, tots ells llocs sagrats. Però també es podia oferir directament a la terra com a ofrena per a la Terra mateixa. En el context de rituals de sacrifici la libació es feia servir per apagar la flama sobre l'altar sacrificial de manera que l'evaporació del líquid permetia també que s'elevés cap als déus celestials.

Libacions és una acció col·lectiva en què l'artista convoca a un grup de persones a recórrer un curs d'aigua per a invocar-ne la seva presència o el seu esperit. Anna Dot ha realitzat l'acció Libacions en tres ocasions anteriorment (el 26 d'octubre de 2022 a París, el 10 de setembre de 2023 al Batan de Villava a Navarra, i el 30 d'agost de 2024 a Sant Martí d'Empúries). Una quarta tindrà lloc a la primavera de 2025 en el marc d'aquesta exposició, a l'entorn natural del mas on es troba la galeria Palmadotze. Les pàteres exposades han estat realitzades especialment per a aquesta ocasió, en la que buscarem resseguir un curs d'aigua que proporciona aigua de la font de la Mare de Déu de Penyafel als terrenys agrícoles del mas travessant les vinyes. Es tracta d'una rasa que porta aigua només quan plou, que desemboca a la riera de Foix i que va fins al pantà del mateix nom. L'acció i les pàteres, estan pensades precisament per invocar la pluja en aquest context actual de sequera. L'aigua de la pluja marcada sobre les pàteres, assenyalen com aquesta participa d'aquest acte de subsolar.

# PALMADOTZE

**Marc Larré**

## ***Cuenco cuenca, 2022***

6 elements de la sèrie

guix, fang i sorra

(genolls) 41 x 47 x 16

(dits) 19 x 10 x 19

(ona) 47 x 20 x 33

(braç) 68 x 32 x 22

(forat gran) 42 x 38 x 40

(forat petit) 35 x 35 x 35

La sèrie d'escultures Cuenco cuenca són el resultat de sis forats fets amb diferents parts del cos a diverses platges del litoral català. Els forats han sigut omplerts amb una barreja de fang, sorra i guix, utilitzant la platja com a motllura en una relació d'anada i tornada entre el buit i el ple, en el qual la sorra de la platja esdevé finalment un material compacte que manté la forma de l'empremta que el cos ha deixat en ella i deixa d'escolar-se entre els dits. Tot el procés de treball s'esdevé en el propi entorn de la platja o de la desembocadura d'un riu, sense passar pel taller, i això és quelcom important per a l'artista, que, entre altre coses, busca defugir certes lògiques aferrades a l'escultura i atansar-se a uns processos més aviat vinculats a la vida entesa com a relació d'intercanvi amb un lloc.

Per això aquestes escultures no s'erigeixen com a monument o emblema de res sinó que aprofundeixen literal i físicament en la relació que l'ésser humà manté amb un lloc a partir d'una materialitat compartida. Per a Marc Larré, l'empremta és l'hospitalitat de les coses i l'escultura una resposta a aquesta hospitalitat. Les restes i imatges d'un cos fragmentat són el rastre d'aquesta relació, com si fóssim en un paisatge on les restes d'estatuària fragmentada ens parlen més del que tenim en comú que del que ens separa, com si aquests fragments de cossos vinguessin justament de les existències ctòniques, o de vides anteriors, d'essers que el mar ha dut fins a la vora de l'aigua.

Marc Larré busca senyalar el lloc i la materialitat d'una noció d'experiència situada, una forma no mental, el resultat seria la materialització d'un forat allà on no arriba l'ull i només hi podem accedir amb les mans. Les imatges que en resulten no obstant juguen a la nostra retina a ser braços o troncs o forats de cuc. Essent la platja un espai liminal i de trobada entre dos mons podria ser un espai propici per invocar poc a poc a cadascuna de les formes que s'integra en aquest lloc: la sorra torna a ser roca, la roca torna a ser fòssil, i com tant els agrada fer a les roques i fòssils agafen formes de coses que ens sembla que podem reconèixer.

**Violeta Mayoral**

# PALMADOTZE

## ***Alguna direcció, 2018-2019***

Sis fotografies a color sobre paper Photo Rag UltraSmooth Hahnemuehle

Sense títol VII. 86 x 130

Sense títol I. 20 x 30

Sense títol V. 30 x 45

Sense títol VI. 30 x 45

Sense títol VIII. 30 x 45

Sense títol III. 20 x 30

Violeta Mayoral va créixer al desert de Tabernas, al nord de la ciutat d'Almeria entre les serres dels Filabres i Alhamilla que l'aïllen dels vents humits del Mediterrani. Les poques pluges torrencials que hi cauen erosionen el sòl de margues i gresos sedimentaris que la poquíssima vegetació no aconsegueix retenir. Les fotografies de la sèrie *Alguna direcció* són fetes en aquest entorn, un paisatge que ha configurat la manera de mirar i construir la imatge de l'artista. Ens mostren una relació bidireccional en la qual el desert configura una idea de imatge i una forma de mirar, al mateix temps que la mirada de l'artista va segmentant fragments de roca, boira i cel que es transformen en metàfora de la imatge. Si el desert ens situa davant una cert noció d'allò que és bast, del que tendeix a l'infinit i és suspès en una temporalitat geològica, les fotografies funcionen com un llindar. Així sembla que Violeta Mayoral busca punts de contacte i zones límit entre el cel i la terra, entre l'exterior i l'interior, entre la pell i la roca, entre la nit i el dia, entre l'ull i la llum.

## ***Esperar els fruits, edició 2025.***

Intervenció específica a la vinya.

Empelt de tascó de varietat de raïm Muscat de Frontinyac i de varietat Sumoll sobre peu bord de vinya.

*Esperar els fruits* és una intervenció en un dels ceps de les vinyes que envolten el mas on està ubicat la galeria Palmadotze. Uns dies abans de la inauguració de l'exposició s'ha fet un doble empelt amb una varietat de raïm àcid de baixa productivitat, Sumoll, i un altre d'una varietat dolça, Muscat, en un mateix peu. Son dues varietats de raïm que creixen a diferents ritmes, mentre una madura l'altra es descompon.

És la segona edició d'aquesta intervenció després d'un intent fallit el desembre del 2022 en el qual l'empelt no va prosperar. S'especula que degut a les condicions de sequera, o bé perquè es va realitzar en un moment de l'any poc adequat.

Violeta Mayoral buscar generar en paral·lel al temps de l'exposició un estat de latència, un temps d'expectativa continguda. Un procés contingent que assenyala els factors en l'entorn que afecten i que ens mantenen alerta de les condicions que poden donar fruits i vi, o bé vinagre. Per puntualitzar aquest temps de creixement en el que la sàvia hauria de recórrer les branques empeltades, l'artista envia periòdicament cartes a la galeria que connecten amb la vida quotidiana, els pensaments o els somnis que poden indicar alguna cosa en relació a com la vida expectant afecta encara que sigui molt subtilment o de forma inconnexa al dia a dia.

# PALMADOTZE

## Joan Rom

### **Vedat, 2021**

Fragments ceràmics i cable d'acer  
287 x 195 x 90 cm. aprox.

### **Salutació, 2023**

fragments ceràmics i fil de coure  
158 x 26 x 8 cm.

Les dues escultures de paret de Joan Rom són fetes amb fragments de ceràmica que ell mateix ha trobat, recollit i enfilat al llarg d'un fil de coure. El seu gest és el de triar aquest material de rebuig i donar-li una nova vida en la qual la vida anterior segueix present. Per això el resultat té a veure no tant amb el que veiem en les pròpies escultures sinó en el que no veiem: la passejada, l'abocador ple de fragments de ceràmica que el temps ha modelat, el propi temps, el totxo al qual potser van pertànyer, l'erosió. Joan Rom explica que el seu treball parteix de la pregunta: què fer amb les restes?

Quasi com un joc on el que compta no és el resultat sinó el procés, aquestes peces han pres lloc en una successió — totes diferents, totes iguals— i fan un dibuix en l'aire que podria ser un altre però tanmateix és aquest. “El treball repetitiu pot acompanyar un buidatge de la ment” diu l'artista d'aquest gest de “cosir pedres”. Com un esquelet, ens recorden l'estructura que normalment no veiem però que sustenta, imprescindible, un cos. I aquesta sensació de despulla és potser el que ens fa pensar que estem veient alguna cosa que normalment es guarda en un compartiment opac del món. D'aquí la seva fragilitat. Com si l'obra ens parlés més del que no és present que d'una materialitat específica. Com si formessin part d'algun element més gran. Com quan mirem una ruïna. I com si aquesta ruïna hagués estat esperant a ser mirada per descobrir que sabíem que era allà. Diu Joan Rom que “Sovint l'interès no està en allò que se'ns proposa per a ser mirat, sinó una mica més enllà, en els marges” i “que la mateixa obra contingui una proposta per a ser mirada i a la vegada alguna cosa que subverteixi aquesta primera proposta”<sup>(1)</sup>.

Joan Rom va fer l'any 2022 una exposició que va titular “El lloc”, un títol que es presentava com una peça més de l'exposició. El lloc on ha viscut i treballat l'artista és el que li ha aportat els materials i les experiències que originen i donen sentit a la majoria de les seves peces, peces que per la seva fragilitat intueix que poden sobreviure la durada de la vida d'una persona. El lloc entès com quelcom que construïm molt a poc a poc, que portem amb nosaltres i que és emocional i íntim, però el sentit del qual és ser compartit. “Un lloc per tornar al món, per deixar-hi entrar als altres”, deia.

# PALMADOTZE

## ***Coses penjades dels arbres*, 2021**

fotografia en color sobre paper Baryta

d'una sèrie de 9 fotografies, se n'han fet 3 edicions

40 x 30 cm.

“Hauríem de poder percebre el que ens és familiar amb una mirada estrangera. L'experiència de l'extraordinari no necessàriament es troba en un lloc llunyà i quasi inabastable. Pot ser a tocar d'on ens trobem. Potser estem perdent la capacitat de meravellar-nos i és per això que som castigats a viure agitats, anhelant un objecte perdut del qual a penes guardem record i que no sabem si el podrem reconèixer en cas de trobar-lo” (2). La sèrie de fotografies *Coses penjades dels arbres*, senyala això, la meravella per quelcom banal, per el fragment, la resta, el residu. Per descobrir alguna cosa en un lloc inesperat amb aquella mirada que veu més enllà del que és evident. Aquestes coses penjades, atrapades entre les branques dels arbres serien com els dibuixos del marro del cafè, o les formes dels núvols, o les ales de les papallones, o les formes de les muntanyes (una geganta, un drac, un sant) imatges que podem llegir en clau endevinatòria o en les que ens hi podem reconèixer. Hi podem veure les forces que el cosmos (el vent, l'aigua, els arbres, la sàvia que els fa pujar) han permès que les branques atrapin i dibuixin, esquincin a la seva voluntat i ens ho retornin com si de formes preexistents amagades en l'aire —entre el sòl i el sol— es tractés.

---

<sup>1</sup> Montornés, Fede (2024) *Tenir a veure A: Tot tant a prop*, catàleg de l'exposició a la Fundació Marguerida de Montferrato; provinents del text *Conversa entre Joan Rom i Glòria Picazo*. Catàleg de l'exposició Joan Rom, Galeria Thomas Carstens, Barcelona 1991, (p. 15 i p. 20)

<sup>2</sup> Oliva Costa i Joan Rom. *Una conversa. A: Tot tant a prop*, catàleg de l'exposició a la Fundació Marguerida de Montferrato, 2024, (p. 99)

# PALMADOTZE

Eulàlia Rovira

## ***L'espai que ocupa el seu temps, 2024***

4 Taules de fusta DM amb tall mecanitzat, potes d'acer lacades

244 x 70 x 180 cm

4 dibuixos, grafit sobre paper vegetal

110 x 145 cm (c. u.)

A uns 12 km de la galeria Palmadotze, prop del poble de Llorenç del Penedès, hi ha el camp d'oliveres que cultiven l'Isidre i l'Anna on els arbres són de la mida d'una persona, els poden així per a poder-los abraçar. Aquí, a la galeria, L'espai que ocupa el seu temps és un conjunt de quatre taules d'una fusta sense vetes, sense anelles i sense olor que envolta l'espai que ocuparia una d'aquestes oliveres. El contorn exacte de la forma i mida que va tenir en el moment que es va registrar, per entendre-la, per mesurar-la en un instant precís, el sacrifici que l'artifici pretén fer per tenir-la agafada entre els seus dits. L'intent de la translació del temps de l'arbre en espai, del valor en buit, del gest en forma, del moviment en imatge.

La fruita — potser una oliva—, quan cau, és com un concentrat de nutrients que en un esdevenir natural no antropitzat està pensat per alimentar la llavor que guarda al seu nucli, el potencial de ser fruita una altra vegada. Cau, germina i creix dibuixant cercles com una gota a la superfície de l'aigua. Podem mirar a dins, al centre, a l'origen, on aquestes anelles lentes, quasi geològiques expliquen històries vegetals. Abans ho havíem de fer tallant, a costa de la seva vida. Ara, amb les noves tecnologies podem veure aquesta vida material a través de la pantalla, endinsant-nos a l'escorça i després al tronc, resseguint les seves formes sinuoses amb el punter com si fos el tou dels dits.

La pràctica artística d'Eulàlia Rovira es desplega en diversitat de formats i a l'entorn de processos de recerca de llarg recorregut i profunditat, que aborda d'una manera específica en relació a un lloc determinat. En aquest cas la relació entre l'obra i la recerca duta a terme es manifesta en l'encaix entre dos materialitats: una d'aspecte industrial, llisa, asèptica i present, i una altra de rugosa, sinuosa i absent. Una vertical i l'altra horitzontal. Una continent i l'altra contingut. Una monumental i l'altra funcional. I ens proposa una forma participada d'aquest encaix, que, en el moment d'envoltar la taula pren forma en cadascun dels nostres gestos, mirades i relacions tant en allò que veiem com amb allò que invoquem. D'altra banda els quatre dibuixos que culminen aquest procés proposen la deriva especulativa que sovint persegueix l'artista, convidant-nos a imaginar prospectivament què passarà amb el pas del temps. Què passarà amb l'arbre quan esdevé mil·lenari. Com l'espai present de la taula aniria reculant davant l'espai absent de l'arbre que aniria creixent.